

# Pokračování zamyšlení

## Data o pacientech s COVID-19 hospitalizovaných na JIP

DOC. RNDR. ARNOŠT KOMÁREK, PH.D.

Katedra pravděpodobnosti a matematické statistiky, Matematicko-fyzikální fakulta Univerzity Karlovy  
SMIS: Sdružení mikrobiologů, imunologů a statistiků

22. listopadu 2021

---

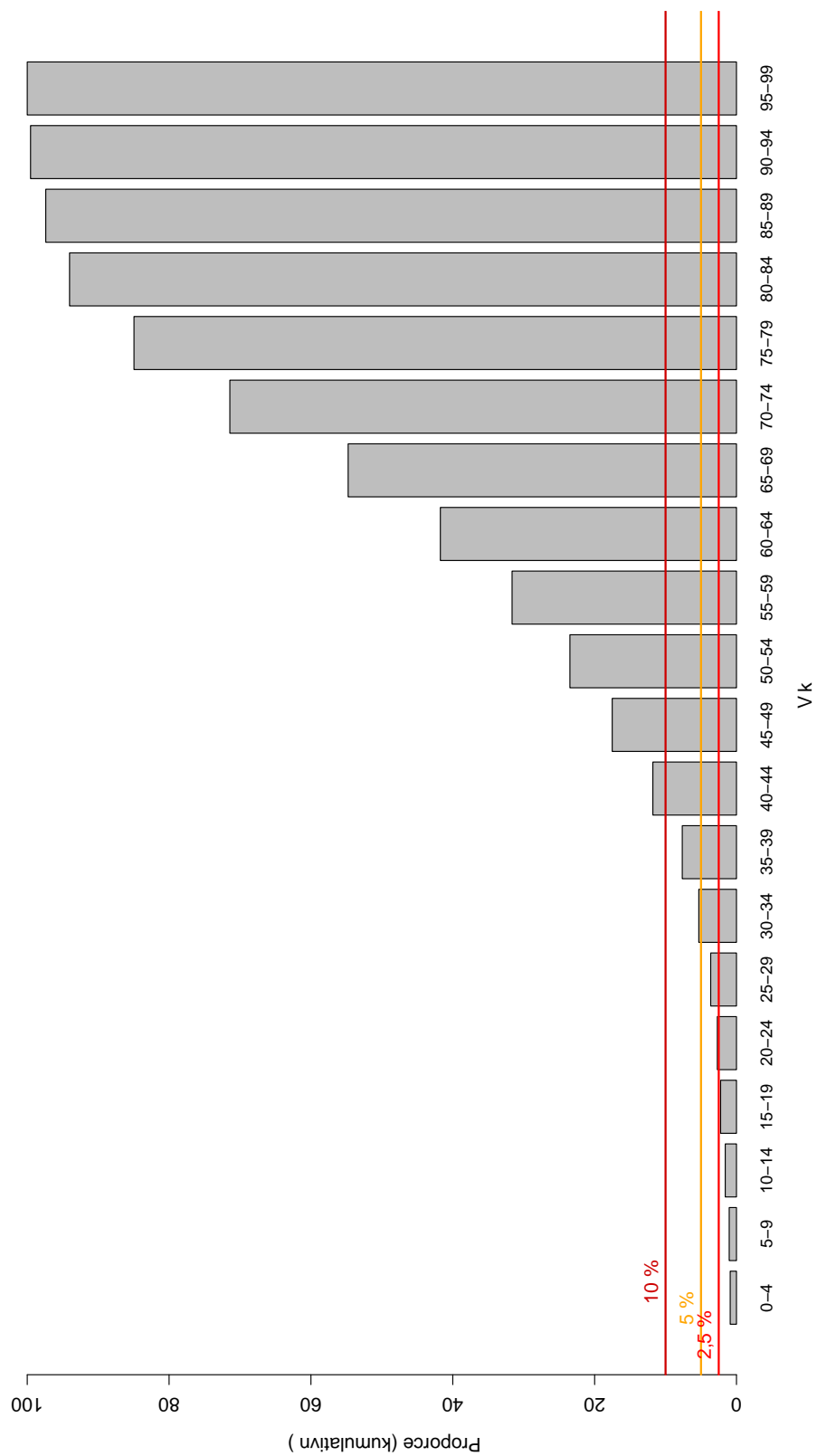
### Věkové rozložení pacientů na JIP

V médiích a na sociálních sítích je poslední dobou upozorňováno na jednotlivé kazuistiky mladších pacientů ležících s onemocněním COVID-19 na jednotkách intenzivní péče (JIP). Jak moc časté takové případy jsou? Odpověď poskytnou data Ústavu zdravotnických informací a statistik (ÚZIS). Ukazuje se, že v období od 1.9. do 20.11.2021, byla mezi pacienty hospitalizovanými v České republice na JIP v souvislosti s COVID-19 následující proporce „mladších“ pacientů (bez ohledu na očkování, komorbiditu či jakékoliv jiné faktory):

Věk	Proporce mezi pacienty s COVID-19 na JIP
0 – 24	2,8 %
0 – 29	3,7 %
0 – 34	5,4 %
0 – 39	7,7 %

Proporce pacientů na JIP jdoucí do vyšších věkových skupin, viz obrázek 1. Pouze přibližně 5 % osob ležících s COVID-19 na JIP tvoří lidé do 34 let. Někteří z nich jsou očkovaní, někteří (mnozí) obézní, komorbidní atp. Upřesnění informace o výskytu rizkových faktorů těchto osob by byla možné z neveřejných individuálních dat. V každém případě, i kdybychom naočkovali celou populaci do 34 let, zatížení JIP snížíme o nejvýše cca 5 % (a samozřejmě ne hned). Pokles zatížení JIP touto věkovou skupinou by však byl spíše ještě nižší, neboť jistá (možná významná, viz komorbiditu atp.) část z výše uvedených by na JIP skončila i navzdory očkování. Jak víme, ani vůči těžkému průběhu nechrání očkování zcela absolutně.

*Tlak na očkování „mladé“ populace (a „mladý“ je jistě významně více než 18 let) se zdůvodněním „nezahlit zdravotní péči“ je tedy zcela iracionální.*



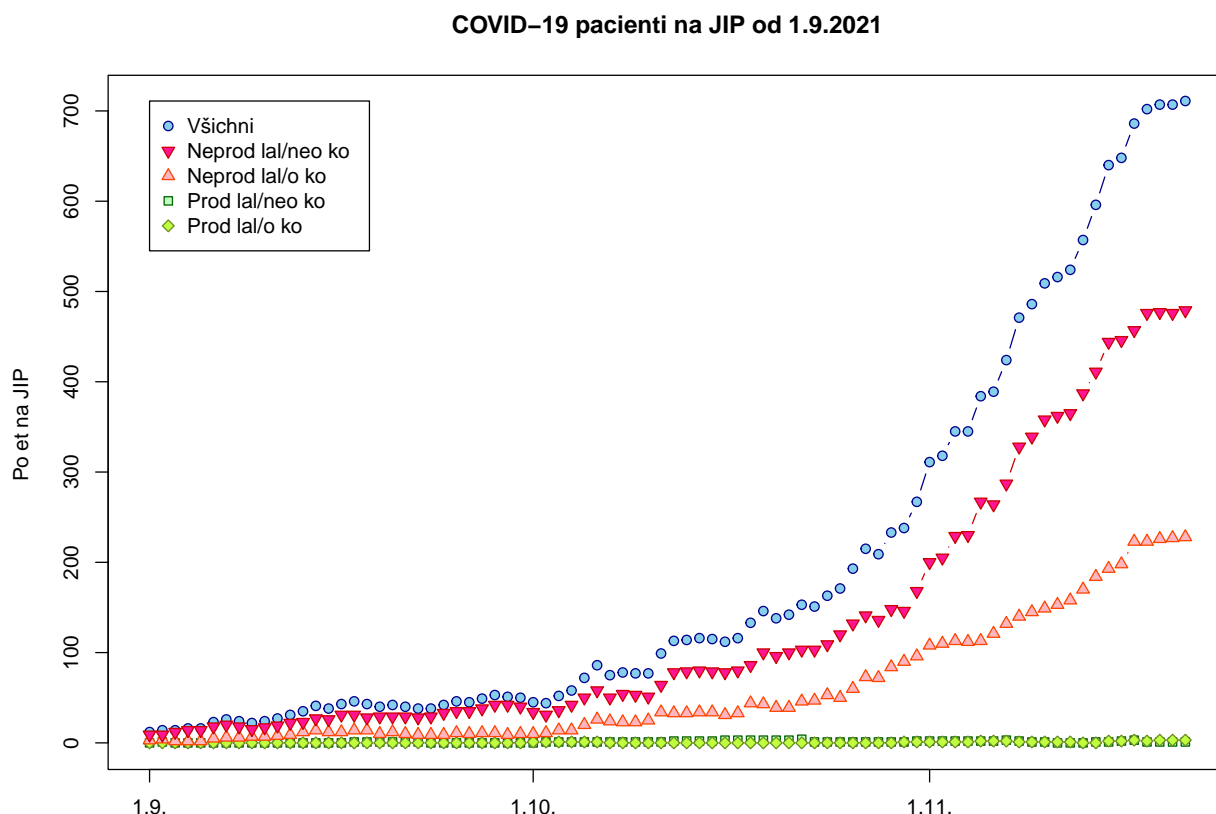
Obrázek 1: Proporce věkových kategorií (kumulativně) pacientů hospitalizovaných na JIP v souvislosti s one-mocněním COVID-19 (1.9. – 20.11.2021).

## Trendy počtu hospitalizací na JIP v souvislosti s COVID-19

Obrázek 2 ukazuje aktuální vývoj počtu aktuálně hospitalizovaných na JIP (data od 1.9. do 21.11.2021) v souvislosti s COVID-19 po skupinách dle očkování a také informace o dřívějším prodělání nákazy virem SARS-CoV-2, o níž existuje záznam v ISIN.

Bez ohledu na očkování, věk a cokoliv jiného, za celé období od září (ale i před ním), počet aktuálně hospitalizovaných na JIP po reinfekci zůstává celorepublikově zanedbatelný a kolísá mezi nulou a hodnotou 7. Očkování a neočkování se zde dlouhodobě vyskytují přibližně půl na půl. Přitom „reinfekce“ znamená „někdy v minulosti PCR pozitivní“ **bez ohledu na nekončící debaty o „protektivní hladině protilátek“**.

Závěrem poznamenejme, že obrázek 2 je opatrným poslem dobrých zpráv. Počet hospitalizovaných na JIP již 4–5 dnů stagnuje. Lze tedy (s mírným optimismem) předvídat obrat ve vývoji epidemie směrem k jejímu poklesu a to i bez nutnosti lockdownových opatření.



Obrázek 2: Denní počty aktuálně hospitalizovaných v souvislosti s onemocněním COVID-19 na JIP kategorizované dle předchozího prodělání onemocnění COVID-19 a očkovacího statutu, data od 1.9. do 21.11.2021.